

Colombier, le 15 février 2011



**LE CONSEIL INTERCOMMUNAL
est convoqué le:**

mardi 15 mars 2011 à 19h00*

à la salle du Conseil général, rue Haute 20, Colombier

Ordre du jour

1. Appel
2. Procès-verbal de la dernière séance (**annexé**)
3. Rapport du Comité concernant l'examen des Comptes 2010 (**annexé**)
4. Informations du Comité
5. Divers

La séance de la **Commission financière** aura lieu le même jour à **18h30***, dans la même salle (*liste des membres en fin de rapport*).

AU NOM DU COMITE

Le président
P. Bourquin

Le secrétaire
P. Beurret

Distribution :

27 Membres du Conseil intercommunal
9 Membres du Comité
9 Administrations communales
1 Chef de station
1 SCPE
4 Presse

Copie convocation : Voirie (réservation de places de parc)



Procès-verbal de la séance du Conseil intercommunal de la STEP du mardi 19 octobre 2010

Ordre du jour

1. Appel
2. PV Séance ultime
3. Demande de crédit
 1. Assainissement des toitures - 65'000.- HT
 2. Mise à jour du matériel de présentation - 20'000.- HT
4. Rapport du Comité concernant l'examen du budget 2011
5. Divers

1. Appel

Présents : Mmes V. Schindler, M. Bornand, MM. R. Lembwadio, S. Da Parè, D. Amstutz, A. Lavanchy, C. Monnet, J.-F. Künzi, F.-E. Moulin, J. M. Nydegger, U. Hübscher, J.-D. Ribaux, P.-H. Barrelet, B. Matthey, G. Di Giusto, D. Etter.

Excusés : Mme R. Neuenschwander, L. Perrin, MM P. Donner, B. Droz, R. Comte, J.-J. Maridor, C. Gauchat

Absents : Mme M. Kisanga, M. R. Ronchi, C. Rossier, E. Stutz

2. PV Séance ultime

Une membre de l'assemblée fait remarquer qu'une personne qui était excusé ne faisait plus partie du Conseil intercommunal depuis une année. L'auteur du PV s'en excuse.

Il est fait remarquer que Monsieur Donner était présent et excusé en même temps, alors qu'il était réellement présent.

Au point 5, au 4ème paragraphe, il est demandé de modifier le début de la phrase "Des commentaires fusent concernant ..." par "Une question à poser concernant ...".

Il est également noté qu'il y a un problème de numérotation des chapitres.

Le PV de la séance du 16 mars 2010 est accepté à l'unanimité.

3. Demande de crédit

3.1. Assainissement des toitures - 65'000.- HT

La commission financière propose un amendement à l'article 1 qui porte le montant du crédit à **80'000.- HT** au lieu de **65'000.- HT** pour l'étude d'une solution certes plus chère, mais qui serait plus durable. La commission financière accepte donc la demande de crédit.

M. Lavanchy demande si le comité directeur est d'accord avec la proposition d'amendement. Il demande des explications de la part du comité directeur.

Le comité directeur a étudié divers solutions, mais un membre de la commission financière a suggéré un système particulier, certes plus chère, mais qui donne de bons résultats sur la durée. Le comité directeur va donc étudier ce système.

L'amendement est accepté à l'unanimité.

La demande de crédit de **80'000.- HT** est accepté à l'unanimité.

3.2. Mise à jour du matériel de présentation de la STEP - 20'000.- HT

La commission financière a discuté de la demande de crédit. Elle est consciente de l'importance de la communication. La commission financière a donc proposé la création d'un site web dynamique pour la STEP. Le cas échéant, une demande de crédit sera demandé pour la création du site web.

Le comité directeur a accepté la proposition.

La demande de crédit est acceptée.

4. Rapport du Comité concernant l'examen du Budget 2011

La commission financière se réjouit du budget 2011 présenté, notamment grâce à l'entrée de Montmollin et de Rochefort, et propose à l'assemblée de l'accepter.

Le budget 2011 est accepté.

5. Divers

B. Matthey informe que des discussions sont en court entre les communes de Rochefort et de Bôle pour une future connexion pour l'évacuation des eaux, en vue d'une éventuelle mise hors service de la station d'épuration de Rochefort.

Le comité directeur répond que la STEP peut accepter sans problèmes 600 à 700 habitants de plus, en cas d'intégration de Rochefort.

Il est demandé quelle est la marge de croissance de l'absorption de la STEP. Le comité directeur répond que, grâce aux séparatifs mis en place dans les communes, la quantité des eaux collectée par habitant est en diminution et compensera l'augmentation de la population.

Le comité directeur informe que l'Etat a accepté le budget 2010, le 24 septembre 2010.

Le service Environnement et Energie va proposer une campagne de sensibilisation sur les matières solides indésirables laissées dans les WC, créant des problèmes à l'entrée des stations d'épuration. Il va être profité de la Journée Suisse sur l'Assainissement pour le lancement de la campagne de sensibilisation.

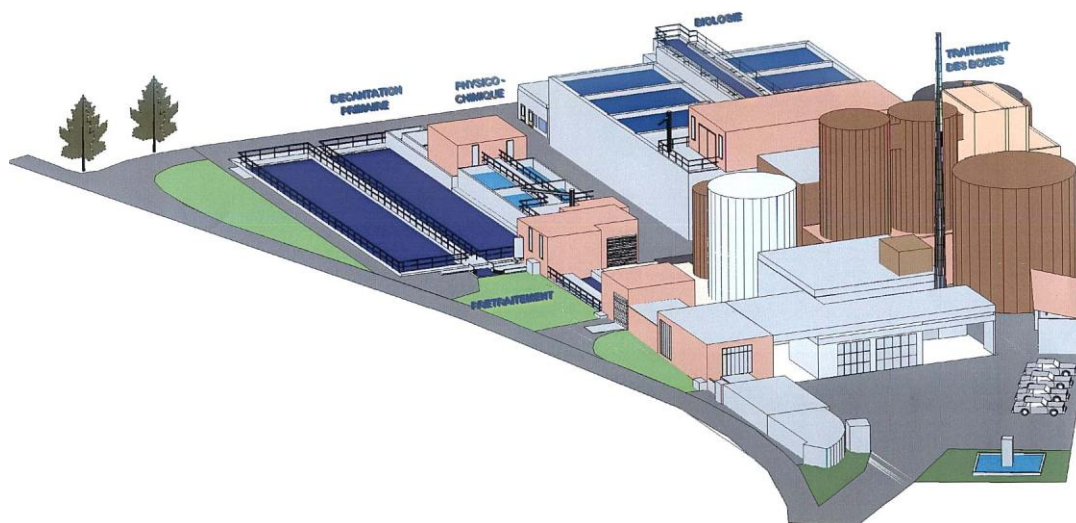
Séance close à 19h40

Colombier, le 15 février 2011

R A P P O R T A N N U E L

EXERCICE 2010

- I Rapport des comptes
- II Rapport d'exploitation
- III Rapport des contrôles et analyses



I RAPPORT DES COMPTES

030 Charges de personnel

Alors que nous avons prévu un total de charges net de Fr. 610'200.-, nous avons terminé l'exercice avec un total de charges net de Fr. 592'735.94.

- **Compte 301.000 Traitement du personnel**

Notre employé polyvalent, a été absent durant toute l'année pour cause de maladie et a pris sa retraite en janvier 2011. Pour le remplacer nous avons engagé un collaborateur qui nous à rejoins au mois de mai. Une partie du salaire a été récupéré au compte 436.031 remboursement assurance perte de gain de Fr. 55'045.55.

- **Compte 309.000 Autres frais de personnel**

Malheureusement la personne que nous avons engagée au mois de mai ne correspondait pas à nos attentes. Nous recherchons à nouveau un nouvel employé, ce qui nous à obligés à faire paraître une nouvelle annonce d'offre d'emploi.

031 Biens, services et marchandises

Nous avons terminé l'exercice avec un total de charges net de Fr. 723'352.56 contre Fr. 890'150.- au budget 2010.

Pour mémoire, nous rappelons que les postes concernant des consommables tels que les floculants, chlorure ferrique, etc., sont sujets à des variations en fonction du volume et des charges traitées.

A ne pas oublier que les postes importants au niveau financier sont liés entre eux en fonction de divers facteurs d'exploitation de la station tels que pannes, assainissements, etc.

Variations annuelles des volumes d'eau brute traitée depuis 2005

Année	Vol. voie normale	Vol. voie d'orage	Vol. Total
2005	4.02	0.06	4.08
2006	5.08	0.24	5.32
2007	4.97	0.24	5.21
2008	4.42	0.09	4.51
2009	4.04	0.12	4.16
2010	3.92	0.06	3.98

Volume en million de m³

- **Compte 312.000 Eau**

En début d'année nous avons recherché la meilleure façon de travailler avec nos bactéries. Comme eau d'ensemencement, nous avons pris de l'eau du réseau ce qui explique cette consommation anormale.

- **Compte 312.001 Electricité et 312.003 Gaz**

Devant chauffer nos boues avec du gaz naturel nous en avons consommé une certaine quantité mais de ce fait avons également produit de l'électricité. Ce poste est partiellement compensé par la production d'énergie que nous utilisons pour notre station.

COMPTE	NATURE	Comptes 2009		Budget 2010 (y.c. TVA)		Comptes 2010 (y.c. TVA)	
30	CHARGES DE PERSONNEL						
300.000	Frais autorités	3'000.00		3'000		1'683.00	
300.001	Frais représentations	496.20		500		275.99	
301.000	Traitement personnel	462'536.35		462'700		503'410.10	
301.001	Primes fidélité	-		0			
301.002	Heures supplémentaires	10'035.85		12'000		15'069.50	
301.003	Indemnités piquets	12'050.00		12'000		12'025.00	
301.004	Allocation compl enfants	6'960.00		5'200		8'700.00	
301.005	Allocation enfants	12'120.00		8'200		14'520.00	
303.000	Charges sociales (AVS, ALFA, AC)	70'359.40		70'400		75'705.50	
304.000	Cotisations Caisse de Pensions	72'224.95		73'100		76'794.50	
305.000	Cotisations assurance accidents	17'867.60		19'000		19'664.90	
305.001	Cotisations APG	2'034.20		3'000		2'863.20	
306.000	Vêtements fonction	3'321.30		4'300		3'955.05	
309.000	Autres frais personnel	2'439.15		1'000		2'301.25	
309.001	Frais formation	9'897.70		8'500		8'600.00	
431.000	Emoluments divers (SUP)						
436.001	Cotis AVS/AC employé		29'319.75		29'600		31'777.25
436.002	Cotis CP employé		35'276.10		30'300		35'804.95
436.003	Cotis ass acc employé		4'696.00		4'600		4'237.70
436.030	Remboursements ass acc		12'540.85		-		11'446.60
436.031	Remboursements perte gain		-		-		55'045.55
451.000	Récup alloc enfants		12'120.00		8'200		14'520.00
490.001	Report charges personnel		591'390.00		610'199		592'735.94
	TOTAL 30	685'342.70	685'342.70	682'900	682'900	745'567.99	745'567.99
31	BIENS, SERVICES ET MARCHANDISES						
310.000	Fournitures bureau	2'224.13		2'000		1'794.85	
311.000	Mobilier	-		500		-	
311.001	Fournitures informatiques	9'445.10		10'000		10'054.60	
312.000	Eau	798.75		1'000		1'790.00	
312.001	Electricité	82'141.66		80'000		58'997.95	
312.003	Gaz	219.33		1'000		10'538.50	
313.001	Fournitures générales	24'178.17		25'000		25'668.60	
313.002	Fournitures laboratoire	11'377.37		13'000		11'630.68	
313.010	Produits déphosphatation	97'638.53		85'000		81'974.47	
313.011	Floculants-épuration	8'930.80		7'000		-	
313.021	Floculant-grille épaissem.	12'500.00		14'000		12'500.00	
313.022	Floculant-filtre à bande	13'618.15		20'000		25'000.00	
314.000	Entretien immeuble	6'242.05		16'000		14'869.90	
315.000	Entretien véhicules	2'674.13		3'000		3'274.70	
315.001	Entretien installations	192'463.90		195'000		194'332.86	
315.002	Entretien matériel laboratoire	5'768.26		4'000		3'860.15	
317.000	Indemnités km	905.80		1'000		787.50	
318.001	Frais de ports	367.90		500		641.60	
318.002	Taxes CCP	124.50		200		76.70	
318.003	Téléphones	1'476.53		2'500		1'320.55	
318.004	Téléalarme	1'795.79		2'000		1'154.05	
318.005	Taxe et ass. véhicules	2'225.05		2'300		1'684.75	
318.006	Assurances RC,incendie	27'450.95		30'000		27'181.55	
318.007	Honoraires révision comptabilité	19'400.30		1'700		1'600.00	
318.008	Analyses par tiers	900.02		1'300		223.05	
318.010	Incinération déchets	12'611.45		15'000		11'912.00	
318.011	Elimi. sables, huiles usées, ferraille	739.20		1'000		882.90	
318.013	Evacuation boues	396'215.00		400'000		288'225.55	
319.000	Cotisation assoc. prof.	690.00		800		829.40	
352.000	Secrétariat,comptabilité	20'612.00		20'600		20'612.00	
434.000	Taxes vidanges fosses		15'770.65		15'000		10'453.50

- **Compte 312.011 Flocculant - épuration**

L'arrêt complet de l'Actiflo pendant 5 mois, nous a permis d'économiser du flocculant.

- **Compte 312.022 Flocculant - Filtre à bande**

Une légère consommation supplémentaire par tonne de matière sèche ainsi qu'une commande groupée nous éloigne de notre budget (le stock n'est pas activé au bilan).

- **Compte 318.008 Analyses par tiers**

Lors de vacances ou d'absence de notre laborantine nous faisons nos analyses en interne. Nos deux employés ayant effectué leur cours de formation sur le thème du laboratoire ils sont capables de faire ces analyses.

- **Compte 318.013 Evacuation des boues**

Comme déjà mentionné à plusieurs reprises, c'est un compte extrêmement sensible aux variations météo (durée de transitions dans les canalisations etc.). Malgré une quantité de boue extraite plus élevée que l'année passée, nous avons réussi à trouver, grâce à nos apports de bactéries, la façon la plus adéquate pour les traiter. Espérons qu'il en soit ainsi pour les années futures.

032 Intérêts passifs

Alors que nous avons prévu un total de charges net de Fr. 175'600.- nous avons terminé l'exercice avec un total de charges net de Fr. 152'019.70. La différence provient de l'activation au bilan du capital placé auprès du prêteur CIC, compte B102.940.000.

045 Dédommagement des collectivités publiques

La répartition se base toujours sur le dernier recensement connu (dans ce cas celui du **31.12.2010**) ce qui explique les quelques différences pour les communes :

CONCLUSIONS

La charge par habitant se monte à **Fr. 71.47** en comparaison à **Fr. 80.71** prévu au budget 2010 et à **Fr. 77.79** aux comptes 2009.

Les comptes seront vérifiés par la fiduciaire.

COMPTE	NATURE	Comptes 2009		Budget 2010 (y.c. TVA)		Comptes 2010 (y.c. TVA)	
434.010	Déshydratation boues externes	31'952.85		4'000		3'895.35	
436.010	Récupérations diverses	8'394.87		1'000		24'003.10	
436.011	Swisscom: droit de sol pour antenne	10'000.00		10'000		10'000.00	
452.010	Stations de pompages	37'375.00		34'250		40'785.00	
461.000	Subv. déchets spéciaux ménages	929.35		1'000		929.35	
490.002	Report coûts matériel	851'312.10		890'150		723'352.56	
	TOTAL 31	955'734.82	955'734.82	955'400	955'400	813'418.86	813'418.86
32	INTERETS PASSIFS						
322.006	Intérêts PotFinance 03/13 3.63%	27'225.00		21'800		21'780.00	
322.008	Intérêts Axa Winterthur 07/17 3.58%	64'440.00		64'400		64'440.00	
322.010	Intérêts Privé 05/15 3.000%	60'000.00		60'000		60'000.00	
322.011	Intérêts CIC 08 / 1à 5 ans variable	30'000.00		30'000		7'053.75	
322.999	Intérêts sur financement de crédits	-					
420.001	Intérêts CCP	930.83		600		1'254.05	
490.003	Report intérêts passifs	180'734.17		175'600		152'019.70	
	TOTAL 32	181'665.00	181'665.00	176'200	176'200	153'273.75	153'273.75
33	AMORTISSEMENTS						
331.000	Amortissement épuration	4'600.00		4'600		4'600.00	
331.002	Amort. extens. génie civil	60'200.00		60'200		60'200.00	
331.003	Amort. extens. électro-méc.+automate p	331'500.00		331'500		331'500.00	
331.005	Amort. digesteur et stocker-gazomètre	-		16'000		16'000.00	
331.006	Amort. valorisation lies, huiles et boues	-		30'000		30'000.00	
331.007	Amort. assainissement procédé Actiflo	-		19'550		1'614.00	
332.000	Amort. complémentaire	-		0			
490.004	Report amortissements	396'300.00		461'850		443'914.00	
	TOTAL 33	396'300.00	396'300.00	461'850	461'850	443'914.00	443'914.00
45	DEDOMMAGEMENT DES COLLECTIVITES PUBLIQUES						
390.001	Report charges personnel	591'390.00		610'199		592'735.94	
390.002	Report coûts matériel	851'312.10		890'150		723'352.56	
390.003	Report intérêts passifs	180'734.17		175'600		152'019.70	
390.004	Report amortissements	396'300.00		461'850		443'914.00	
452.000	part Colombier	458'649.09		472'017		421'129.65	
452.001	part Auvernier	123'685.90		126'560		114'216.70	
452.002	part Peseux	156'202.07		159'895		145'594.15	
452.003	part Corcelles-Cormondrèche	356'277.62		367'250		330'356.45	
452.004	part Bôle	137'454.71		143'106		125'724.15	
452.005	part Boudry	424'654.92		435'615		391'681.85	
452.006	part Cortailod	351'765.81		363'134		322'923.10	
452.007	part Montmollin	7'014.05		43'989		38'667.85	
452.008	part Rochefort (Montezillon)	4'032.11		26'232		21'728.30	
	TOTAL 45	2'019'736.27	2'019'736.27	2'137'799	2'137'799	1'912'022.20	1'912'022.20
	Coûts par habitant	77.79		80.71		71.47	

REPARTITION	Recensement 31.12.09		Recensement 31.12.08		Recensement 31.12.10	
Colombier	5'896	22.71%	5'848	22.08%	5'892	22.03%
Auvernier	1'590	6.12%	1'568	5.92%	1'598	5.97%
Peseux	2'008	7.73%	1'981	7.48%	2'037	7.61%
Corcelles-Cormondrèche	4'580	17.64%	4'550	17.18%	4'622	17.28%
Bôle	1'767	6.81%	1'773	6.69%	1'759	6.58%
Boudry	5'459	21.03%	5'397	20.38%	5'480	20.49%
Cortailod	4'522	17.42%	4'499	16.99%	4'518	16.89%
Montmollin	90	0.35%	545	2.06%	541	2.02%
Rochefort (Montezillon)	52	0.20%	325	1.23%	304	1.14%
	25'964		26'486	100.00%	26'751	100.00%

Comptes	Désignation	Soldes à fin 2009		Mouvements 2010		Dont amorts. 2010	Solde fin 2010
		Doit	Avoir	Doit	Avoir		
B1	PATRIMOINE FINANCIER						
B100	DISPONIBILITES						
B100.900.000	Caisse	1,987.30			274.60		1,712.70
B101.900.001	Chèques postaux 20-8321-0	781,071.73		2,889,492.23	2,513,214.12		1,157,349.84
B102.940.000	BANQUE CIC C/C 700358.1			45,094.00			45,094.00
B111.940.000	Impôt anticipé à récupérer	325.80		438.95	325.80		438.95
Total	DISPONIBILITES	783,384.83		2,935,025.18	2,513,814.52		1,204,595.49
B113	C/C Communes et Syndicat						
B113.710.000	Commune Colombier	19,148.54		429,631.20	499,965.34		51,185.60
B113.710.001	Commune Auvernier	2,512.55			2,512.55		
B113.710.002	Commune Peseux	3,192.00			3,192.00		
B113.710.003	Commune Corcelles-Cormondrèche	7,127.30			7,127.30		
B113.710.004	Commune Bôle	2,854.55			2,854.55		
B113.710.006	Commune Boudry	8,918.45			8,918.45		
B113.710.007	Commune Cortaillod	7,145.50			7,145.50		
B113.710.008	Commune Montmolin	7,547.10			7,547.10		
B113.710.009	Commune Rochefort (Montezillon)	4,338.55			4,338.55		
Total	C/C Communes et Syndicat	62,784.54		429,631.20	543,601.34		51,185.60
B115	AUTRES DEBITEURS						
B115.710.000	Autres débiteurs	21,939.50		4,476.73	23,263.55		3,152.68
B115.800.000	SINISTRE						
Total	AUTRES DEBITEURS	21,939.50		4,476.73	23,263.55		3,152.68
B119	IMPOT PREALABLE TVA						
B119.000.000	TVA préalable	13,871.20		92,616.19	81,473.04		25,014.35
B119.000.050	TVA préalable sur Invest.	519,165.85		95.40	519,261.25		
B132.301.001	Caisse Cant. alloc. familiale			14,520.00	14,520.00		
Total	IMPOT PREALABLE TVA	533,037.05		107,231.59	615,254.29		25,014.35
B141	INVESTISSEMENTS						
B141.710.000	Station : traitement de l'eau	36,379.40			4,600.00	4,600.00	31,779.40
B141.710.001	Station : traitement des boues						
B141.710.003	Extension STEP génie civil	2,000,630.25			60,200.00	60,200.00	1,940,430.25
B141.710.004	Extension STEP équip.électro-m	2,000,000.00		204,063.70	350,802.70	331,500.00	1,853,261.00
B141.710.005	Assainissement digesteur	59,050.80		104,862.70	16,000.00	16,000.00	147,913.50
B141.710.006	Valorisation lies, huiles, bou	161,621.17		155,899.00	30,000.00	30,000.00	287,520.17
B141.710.007	Assainissement procédé Actiflo	1,614.00		191,525.80	1,614.00	1,614.00	191,525.80
B141.710.008	Matériel de présentation			1,500.00			1,500.00
Total	INVESTISSEMENTS	4,259,295.62		657,851.20	463,216.70	443,914.00	4,453,930.12
TOTAL	PATRIMOINE FINANCIER	5,660,441.54		4,134,215.90	4,159,150.40	443,914.00	5,635,507.04

Comptes	Désignation	Soldes à fin 2009		Mouvements 2010		Dont amortis, 2010	Solde fin 2010
		Doit	Avoir	Doit	Avoir		
B2	PASSIF						
B200	ENGAGEMENTS COURANTS						
B200.000.000	Créancier collect Commune -FOU		122,380.26	1,655,811.37	1,662,771.62		129,340.51-
B200.710.000	Créanciers divers		6,715.05	6,715.05	50,038.20		50,038.20-
B200.710.001	C/C STE <-> COL						
Total	ENGAGEMENTS COURANTS		129,095.31	1,662,526.42	1,712,809.82		179,378.71-
B209	TVA DUE						
B209.000.000	TVA due		33,173.90	696,123.95	686,741.88		23,791.83-
B213.710.000	Commune Colombier		28,525.63	28,525.63	54,752.20		54,752.20-
B213.710.001	Commune Auvernier		9,204.20	9,204.20	13,278.55		13,278.55-
B213.710.002	Commune Pesieux		12,694.60	12,694.60	15,384.65		15,384.65-
B213.710.003	Commune Corcelles-Cormondrèche		20,274.40	20,274.40	39,696.55		39,696.55-
B213.710.004	Commune Bôle		13,757.00	13,757.00	18,704.80		18,704.80-
B213.710.006	Commune Boudry		48,137.10	48,137.10	47,270.10		47,270.10-
B213.710.007	Commune Cortaillod		26,162.10	26,162.10	43,266.70		43,266.70-
B213.710.008	Commune Montmolin				5,721.65		5,721.65-
B213.710.009	Commune Rochefort (Montezillon)				4,844.00		4,844.00-
Total	TVA DUE		191,928.93	854,878.98	929,661.08		266,711.03-
B221	DETTES A MOYEN ET LONG TERME						
B221.940.015	Axa Winterthur 07/2017 3.58 %		1,800,000.00				1,800,000.00-
B221.940.016	PostFinance 2003/2013 3.63%		600,000.00	150,000.00			450,000.00-
B221.940.018	PRIVE 2005/2015 3.000%		2,000,000.00				2,000,000.00-
B221.940.019	CIC 2008 1 à 5 ans variable		900,000.00				900,000.00-
Total	DETTES A MOYEN ET LONG TERME		5,300,000.00	150,000.00			5,150,000.00-
B252	PASSIFS TRANSITOIRES						
B252.010.000	Salaires nets à payer						
B252.303.001	Caisse cantonale compensation			75,705.50	75,705.50		
B252.304.001	Caisse de Pension Etat			76,794.50	76,794.50		
B252.305.001	SUVA			21,406.10	21,406.10		
B252.305.002	Ass. accident cplém. LAA			383.95	383.95		
B252.305.003	Ass. maladie collective			3,125.80	3,125.80		
B280.900.000	Remplacement sinistre		39,417.30				39,417.30-
Total	PASSIFS TRANSITOIRES		39,417.30	177,415.85	177,415.85		39,417.30-
TOTAL	PASSIF		5,660,441.54	2,844,821.25	2,819,886.75		5,635,507.04-

Comptes 2010

STEP, Colombier

No compte	Libellé	----- Crédit voté -----		----- Comptes 2010 -----		Budget 2010	----- Situation à fin 2010 -----	
		Date	Montant	Dépenses	Recettes		Total dépenses	Total recettes
I0								
I015.501.012	Assainissement digesteur et stockeur-gazomètre	17/03/2009	150,000.00	104,862.70			165,287.00	1,373.50
I015.501.013	Valorisation lies, huiles, boues	18/08/2009	330,000.00	155,899.00			317,615.57	95.40
I015.501.014	Assainissement procédé Actiflo	18/08/2009	195,500.00	191,525.80			193,139.80	
I015.501.015	Assainis. diverses toitures	19/10/2010	80,000.00					
I015.501.016	Matériel de présentation	19/10/2010	20,000.00	1,500.00			1,500.00	
	TOTAL		775,500.00	453,787.50			677,542.37	1,468.90
	Solde net							676,073.47

Nous espérons vous avoir fourni tous les renseignements nécessaires et vous prions, Monsieur le Président, Mesdames et Messieurs, d'accepter les comptes pour l'année 2010 ainsi que le rapport de gestion annexé, en votant l'arrêté suivant :

Arrêté

Le Conseil intercommunal de la Station d'épuration de la Saunerie à Colombier, dans sa séance du 15 mars 2011

vu le rapport du Comité du 15 février 2010;
vu la loi sur les communes du 21 décembre 1964, révisée le 24 juin 1996;
sur la proposition du Comité,

arrête :

Article premier : Sont approuvés, avec décharge au Comité, les comptes de l'exercice 2010, qui comprennent :

a) le compte de fonctionnement qui se présente en résumé comme suit :

Dépenses	Fr.	244'152.40
Revenus	Fr.	-2'156'174.60
Perte à charge des communes membres	Fr.	1'912'022.20

b) le compte des investissements qui se présente en résumé comme suit :

Dépenses	Fr.	453'787.50
Revenus	Fr.	0.00
Investissements nets / <u>augmentation</u>	Fr.	453'787.50

c) le bilan au 31 décembre 2010

Article 2 La gestion du Comité durant l'exercice 2010 est approuvée.

Article 3 ¹Le présent arrêté entre immédiatement en vigueur.

²Il sera transmis, avec un exemplaire des comptes, au service des communes.

Au nom du Comité

Le président :
P. Bourquin

Le secrétaire :
P. Beurret

II RAPPORT D'EXPLOITATION

II 1 Population raccordée

Recensement au 31.12.2010

Année		2006	2007	2008	2009	2010
<u>Communes membres</u>						
Commune de	Colombier	5'212	5'392	5'542	5'590	5'586
	Caserne	208	171	171	171	171
	Camping	169	135	135	135	135
Commune d'	Auvernier	1'539	1'553	1'568	1'590	1'598
Commune de	Peseux	1'976	1'973	1'981	2'008	2'037
Commune de	Corcelles-Corm.	4'242	4'405	4'550	4'580	4'622
Commune de	Bôle	1'779	1'765	1'773	1'767	1'759
Commune de	Cortailod	4'471	4'416	4'499	4'522	4'518
Commune de	Boudry	4'940	4'905	4'907	4'967	4'989
Hôpital de	Perreux	501	510	490	492	491
Commune de	Montmollin <small>2/12ème en 2009</small>				90	541
Commune de	Rochefort (Montezillon) <small>2/12ème en 2009</small>				52	304
<u>TOTAL</u>		25'037	25'225	25'616	25'964	26'751

II 2 Communauté d'exploitation

Notre personnel s'occupe de la maintenance, de la surveillance, du contrôle et de l'optimisation :

- Des installations de la Saunerie pour le traitement de l'eau et des boues.
- Des stations de relevage sur les réseaux d'égouts communaux

II 3 Personnel d'exploitation

Le personnel de la STEP est composé de :

- 5 personnes à plein temps
- 1 personne (laborantine) à mi-temps

L'horaire de travail est fixé à 40h par semaine.

Les salaires sont fixés selon le barème de l'Etat.

L'ensemble du personnel a effectué :

- 8'530 h de travail sur le site de la STEP.
- 263,5 h de travail sur les STAP (stations de pompage).
- 2'171 h de maladie
- 218 h d'accident non professionnel
- 912 h de vacances

Notre employé polyvalent, a été absent durant toute l'année pour cause de maladie et il a pris sa retraite en janvier 2011. Pour le remplacer nous avons engagé un collaborateur qui nous a rejoints au mois de mai. Malheureusement nous avons dû nous en séparer à fin novembre car il ne correspondait pas à nos attentes. Nous avons remis le poste au concours à la fin de l'année 2010.

II 4 Comparaison avec d'autres exercices

- Les consommations spécifiques rapportées aux volumes d'eau traitée sont généralement à comparer avec précaution. En effet, les volumes d'eau traitée varient d'une année à l'autre pour une charge de pollution approximativement constante (les consommations spécifiques rapportées au volume doivent donc logiquement varier).

□Eaux usées:

La quantité totale d'eau usée traitée à la STEP est de **3'984'038 m³**, une moyenne de 10'915 m³/j, se répartissant en 3'924'596m³ par la voie principale et 59'442 m³ par la voie pluviale. Il est à noter que l'Actiflo a été arrêté pendant 5 mois pour assainissement.

C'est la première année où notre débit journalier est tombé si bas, soit 6'079 m³ / jour.

Un débit supérieur à la capacité de traitement (très fortes pluies, déversements de l'excédent non traité au lac) représente 32 heures idem à 2009.

□Déchets de dégrillage et flottants:

Les déchets de dégrillage acheminés à VADEC pour incinération représentent un total de 58.93 t, se répartissant en 41.99 t grille fine et 16.94t grille grossière en légère augmentation.

Glossaire

Fecl3	Chlorure ferrique pour la précipitation des phosphates
MES	Matière en suspension
MS	Matière sèche
CCF	Couple chaleur force
DCO	Demande chimique en oxygène
Ptot	Phosphore total
DBO5	Demande biochimique en oxygène à 5 jours

Evacuation des sables et graviers :

Les sables et graviers évacués représentent un volume de 8 m³, identique aux autres années.

Prise en charge de la vidange des fosses privées :

Les entreprises de curage ont livré à la STEP 350 m³.
Nous constatons chaque année une diminution du nombre de m³ livré à la STEP.

Huiles usées et déchets spéciaux des ménages :

Nous avons évacué 1'780 litres d'huile minérale qui proviennent essentiellement de notre propre besoin.

La collecte des "déchets spéciaux des ménages", qui a lieu le premier samedi de chaque mois, représente 8'790 kg. Stable par rapport à l'année passée.

Récupération d'huile végétale et de lies :

Nous avons récolté 12,2 m³ d'huile végétale dans les divers restaurants de la région ainsi que dans les collectivités et 20,5 m³ de lies ou bourbes des encaveurs mais, malheureusement, nous n'en avons pas assez pour pouvoir faire fonctionner l'installation en continu.

Consommation d'eau potable:

Nous avons consommé pour nos divers besoins, WC, douche, essais avec les bactéries, etc. 177,85 m³

Consommation de réactifs:

Pour le traitement de l'eau, nous avons utilisé :

300 kg de floculant	0.075 g/m ³
237.2t de solution de FeCl ₃	59.54 g/m ³
	(g/m ³ d'eau entrée step)

Floculant utilisé pour le traitement des boues :

2'200 kg pour le pré-épaississement	69,29 g/m ³
3'725 kg pour la déshydratation	11.52 kg/tMS
	(g/m ³ de boues traitées considérées)

Nos excellent résultats sur Biostyr et l'arrêt de l'Actiflo nous on fait économiser du floculant par contre le FeCl₃ à légèrement augmenté.
La consommation de floculant pour le traitement des boues est stable mais en augmentation par rapport au tonnage de matière sèche.

II 5 Traitement des boues

□ Boues :

Nous avons extrait des installations de traitement d'eau **27'965m³** de boues, dont **13'970 m³** proviennent de la décantation primaire et **13'995 m³** du lavage des biofiltres (boues biologiques).

La totalité de ces 27'965 m³ de boues sont pré-épaissies. On mesure **32'109m³** de boues à l'alimentation du pré-épaississement, cette quantité est plus élevée que la quantité de boues extraites de l'installation car elle comprend des ajouts, tel que la solution de floculant, le rinçage et le nettoyage des grilles, parfois des eaux putrides, des boues extérieures, etc.

Les boues épaissies sont introduites en digestion. Le total mesuré est de **10'059m³**

Les boues extraites de la digestion, environ **8'274m³**, sont pressées (presse à bande), pour donner **1'107 t** de boues déshydratées à une moyenne de **29,0 %** de matière sèche (MS), soit **323.2t de MS, évacuées en totalité par VADEC.**

Nous avons travaillé pendant 2mois en *hybride* et 2mois sur un seul ouvrage de digestion. Malgré cela, nous avons obtenu d'excellents résultats. Nos introductions de bactéries dans le stockeur à boues déshydratées ainsi que notre persévérance dans l'amélioration constante des réglages porte ses fruits.

Remarques :

Les valeurs ci-dessus incluent les boues traitées pour la Step de Rochefort soit 48 m³ qui nous donne 2.6 t de MS:

Toutes ses valeurs sont considérées sur une moyenne annuelle. C'est pour cette raison que quelques différences entre les résultats sont possibles.

L'ordre de grandeur de la précision des mesures de comptage des quantités de boues est d'environ 10%.

II 6 Production de biogaz et achat de gaz naturel

Les **10'059 m³** de boues introduites en digestion ont produit **275'962 m³ de biogaz**.

257'114m³ ont été consommés par les CCF.

16'703 m³ ont été consommés par la chaudière.

2'145 m³ ont été brûlés par la torchère.

Nous avons également consommé 31'886 m³ de gaz naturel pour le chauffage des boues lors de l'assainissement de la digestion.

Le biogaz que nous avons dû torcher provient essentiellement de la remise en fonction du digesteur. Ce gaz n'était pas de bonne qualité.

Fin avril nous avons mis en service notre nouveau moteur prénommé le D1

II 7 Production, achat et consommation d'énergie

La consommation totale de la STEP est de 871'680 kWh électrique, soit une consommation spécifique 0,218 kWh/m³ d'eau traitée.

Production des CCF à partir du biogaz et gaz naturel 513'672kWh

Achat Groupe e 358'008 kWh

Le CCF1 (D1) a fonctionné 4'020 h, au biogaz

Le CCF1 (D1) a fonctionné 53 h au gaz naturel

La puissance moyenne de fonctionnement pour les deux gaz est de 54.7 kW

Le CCF2 (D2) a fonctionné 3'564 h, au biogaz

Le CCF2 (D2) a fonctionné 1'407 h au gaz naturel

La puissance moyenne de fonctionnement pour les deux gaz est de 58.5 kW

La chaudière a fonctionné pendant 833 h et la torchère 55 h

- Suite à nos divers travaux sur la digestion, nous avons fait fonctionner nos moteur avec du gaz naturel pour chauffer nos boues car la qualité et la quantité de biogaz était insuffisantes pour un bon fonctionnement ; par contre nous avons également produit plus d'électricité
- La consommation de kWh/m³ est stable.

Refoulement d'électricité :

Nous avons vendu 12'352 kWh au Groupe-e pour la somme de Fr. 1852.80

La production de Biogaz est très difficile à gérer. Nous avons refoulé ces kWh durant la nuit car notre demande en électricité est moins conséquente.

Evolution de la consommation et du coût pour l'énergie

	Gaz naturel (Fr.)	Electricité (Fr.)	Consommation (KWh)
2001	68'974	141'687	1'244'840
2002	48'967	136'894	1'251'525
2003	38'632	111'736	1'079'551
2004	29'837	111'412	981'385 (inondation)
2005	6'399	144'991	1'138'968
2006	43	101'551	1'059'194
2007	<10	84'750	907'080 (arrêt du compost)
2008	3'595	88'937	889'928
2009	7'000	85'716	878'176
2010	2'538	65'313	871'680

II 8 Etat de la station

Une année 2010 riche en travaux : après avoir remis en service la digestion, nous avons à nouveau arrêté le procédé à la mi-mars pour une durée de 2 mois. Entre l'assainissement du béton et de l'isolation de l'Esto nous avons pu commencer, à la mi-juin, à chauffer l'ouvrage afin de travailler avec deux digesteurs. A la mi-juillet nous avons enfin atteint la température de 37 degrés. Le résultat obtenu sur les boues déshydratées est plus que satisfaisant. Malheureusement nous constatons que pendant les mois très froids, nous n'arrivons pas à tenir les deux ouvrages à la température voulue ce qui nous oblige à retravailler sur un seul ouvrage pendant cette période.

En parallèle, à fin avril, nous avons mis en service notre nouveau CCF, le D1. Nous avons pu faire fonctionner nos deux moteurs en parallèle pendant quelques mois. Notre manque de biogaz nous contraint à travailler en alternance comme prévu.

En mai nous avons commencé à vider l'Actiflo pour assainir son béton. Le temps d'arrêt a été à nouveau plus conséquent que nos estimations. Son état s'est avéré plus mauvais que prévu. Les travaux ont duré 5 mois. Malgré quelques orages et dépassement des normes par temps de pluie, les résultats d'épuration n'ont pas souffert et nous arrivons à tenir les normes en sortie Biostyr.

Malgré ces gros travaux de rénovation, les autres éléments de l'installation ne sont pas en reste, nous avons changé deux brasseurs ainsi que plusieurs pompes afin d'optimiser ou améliorer nos procédés.

Depuis une année que les eaux usées de Montmollin et Rochefort-Montézillon sont acheminées à notre STEP, nous constatons une infime augmentation quand aux quantités de boues ou produits utilisés pour l'épuration qui n'influencent en rien notre temps de travail.

Malgré tout ces travaux, l'année 2010 a été de bonne qualité tant en résultat d'exploitation que sur le point de vue comptable.

Mais il faut garder en mémoire qu'à un certain niveau d'optimisation atteint, les économies budgétaires supplémentaires deviennent difficile!

III RAPPORT ANNUEL DES CONTRÔLES ET ANALYSES

La surveillance de la qualité des eaux est réalisée de la même manière que les années précédentes.

Les méthodes de calcul sont identiques à celles des 4 dernières années, les résultats sont donc désormais comparables (DCO, MES, P_{tot}).

(Les calculs des moyennes annuelles sont basés sur le calcul des charges quotidiennes, pour les jours sans analyses, nous considérons la valeur moyenne mensuelle d'analyse).

Comme il a été établi depuis quelques années déjà, le rejet au lac s'effectue directement après le traitement biologique (Biostyr) pour l'essentiel des eaux traitées. Depuis cette année nous avons installé un échantillonneur directement à la sortie au lac, ainsi nous analysons toutes nos eaux quelques soit leurs traitements.

Nous avons dû faire transiter nos eaux par l'Actiflo environ une quinzaine de jours pour parer à la défaillance de Biostyr surtout quand la température de l'eau devient élevée.

Depuis mi-décembre nous avons modifié l'exploitation de nos Biostyr dans le but d'essayer de réduire les MES en sortie de Step.

Nos valeurs de rejet sont quasiment identique par rapport à l'année passée et restons parfaitement dans les normes ce qui veut dire, en conclusion, que les installations satisfont aux exigences en vigueur malgré une augmentation constante de la population.

☐ Analyses et charges en DCO (demande chimique en oxygène):

Entrée de la STEP (sans les retours) :	moyenne = 362,8 mg/l
Sortie STEP (rejet au lac):	moyenne = 30,64 mg/l
	(moyennes annuelles pondérées aux charges quotidiennes)

1'254 t de DCO ont été éliminées, soit un rendement annuel d'épuration de 91,3 %.

120 t de DCO ont été rejetées au lac.

☐ Analyses et charges en Phosphore total (P_{tot}):

Entrée de la STEP (sans les retours) :	moyenne = 5,21 mg/l
Sortie STEP (rejet au lac):	moyenne = 0,50 mg/l
	(moyennes annuelles pondérées aux charges quotidiennes)

La norme de rejet est fixée à 0,8 mg/l

17,75 t de P_{tot} ont été éliminées, soit un rendement annuel d'épuration de 90,33 %.

1,9 t de P_{tot} a été rejetée au lac.

□ Analyses et charges en Matières en suspension (MES):

En entrée STEP cette mesure n'a pas de sens.

Sortie STEP (rejet au lac): **moyenne = 8,89 mg/l**
(moyennes annuelles pondérées aux charges quotidiennes)

La norme de rejet est fixée à 10 mg/l

35 t de MES ont été rejetées au lac

Remarques:

- Nos analyses (nécessaires à la conduite de l'exploitation) sont pratiquées sur des échantillons moyens, prélevés durant 24 h, proportionnellement au débit (un prélèvement tous les 10 à 15 m³), effectuées 5 jours par semaine (de dimanche à jeudi), en plusieurs points de la station (entrée STEP, sortie décantation primaire, sortie au lac (sortie Biostyr ou sortie Actiflo au besoin)).

□ Analyses du SCPE :

Le service cantonal de la protection de l'environnement (SCPE) prélève périodiquement des échantillons d'eau pour contrôle analytique. Nous joignons à ce rapport 2 copies des résultats d'analyses de ce service pour information. Il est intéressant de comparer la différence de débit ainsi que les résultats de ces deux analyses entre deux types de temps.

Note :

Pour toutes personnes intéressées aux détails, concernant l'obtention des chiffres mentionnés dans ce rapport, nous détenons ces valeurs, sur feuilles de calculs Excel.

Annexes : 2 tableaux d'analyses
Liste du Comité et du Conseil intercommunal

Peseux, le 18 mars 2010

Monsieur Denis Fahrni

Chef d'exploitation STEP

Rte de Neuchâtel 17

2034 Peseux

Bulletin d'analyse d'eau prélevée à la STEP de Colombier

Date du prélèvement : 11.03.2010

Charges exprimées en équivalents-habitants :

Météo : neige

Entrée :

Sortie :

Durée : 24h

DBO5 :

15'117

672

Débit : 10918 m3/j

DCO :

28'723

3'107

Débit biologie : m3/j

Ptot :

22'580

2'084

Déphosphatation : 232 ml/min

	Entrée	Sortie	Norme	Rendement
N° d'enregistrement	721	707		
pH	7.3	7.6	6,5 - 9,0	
Conduct. [μ S/cm]	1381	1235		
MES [mg/l]		5	10	
DBO5 [mgO2/l]	90	4	10	96%
DCO [mgO2/l]	342	37		89%
DOC [mgC/l]	21	8		
O-PO4 [mgP/l]	1.82	0.15		
Ptot [mgP/l]	4.55	0.42	0.8	91%
N-NH4 [mgN/l]	18.11	3.53		
N-NO2 [mgN/l]	0.30	0.16		
N-NO3 [mgN/l]	1.18	16.54		
Chlorures [mg/l]	183	179		

Service de l'énergie et de l'environnement



J.-D. Rosselet

responsable de l'évacuation
et du traitement des eaux

Peseux, le 12 novembre 2010

Comité directeur de la STEP

Allée du Port 4
2013 Colombier**Bulletin d'analyse d'eau prélevée à la STEP de Colombier**

Date du prélèvement : 04.11.2010

Charges exprimées en équivalents-habitants :

Météo : variable

Entrée : Sortie :

Durée : 24h

DBO5 : 17'145 352

Débit : 7633 m3/j

DCO : 30'649 1'938

Débit biologie : m3/j

Ptot : 23'107 1'214

Déphosphatation : 386 ml/min

	Entrée	Sortie	Norme	Rendement
N° d'enregistrement	3360	3345		
pH	7.8	7.8	6,5 - 9,0	
Conduct. [μ S/cm]	1403	1355		
MES [mg/l]		9	10	
DBO5 [mgO2/l]	146	3	10	98%
DCO [mgO2/l]	522	33		94%
DOC [mgC/l]	37	11		
o-PO4 [mgP/l]	2.86	0.04		
Ptot [mgP/l]	6.66	0.35	0.8	95%
N-NH4 [mgN/l]	27.10	10.39		
N-NO2 [mgN/l]	0.00	0.13		
N-NO3 [mgN/l]	0.58	21.14		
Chlorures [mg/l]	189	220		



Jean-Daniel Rosselet

responsable de l'évacuation
et du traitement des eaux

Copie : Monsieur Denis Fahrni, Chef d'exploitation STEP

STATION D'EPURATION DE LA SAUNERIE A COLOMBIER

Chef de station : Denis Fahrni, 032 841 11 80
step.colombier@bluewin.ch

Finances / secrétariat : Clovis Fahrni, Commune de Colombier 032 886 49 41
clovis.fahrni@ne.ch

COMITÉ : (1 membre par commune)

Président : **M. Patrick Bourquin**
Avenue de Beauregard 52, 2036 Cormondrèche
Tél. privé 032 731 35 52 / prof. - / mobile 079 402 46 19
Email : patrick.bourquin@rpn.ch

Vice-Pdt : **M. Denis Keller**
Rue Oscar-Huguenin 39, 2017 Boudry
Tél. privé / mobile 079 293 39 68
Email : denis.keller@2017boudry.ch

Secrétaire: **M. Philippe Beurret**
Rue des Longschamps 7, 2014 Bôle
Tél. privé 032 842 47 92 / prof. 078 602 47 92 /mobile 078 602 47 92
Email : philippe.beurret@sunrise.ch

Membres : **M. Angel Casillas**
c/o Administration communale, Courtils 28, 2016 Cortailod
Tél. privé - / prof. 032 724 31 08 / mobile -
Email : angel.casillas@patrigests.ch

M. Jean Erard
Chemin de Planeyse 24, 2013 Colombier
Tél. privé 032 841 32 62 / prof. 032 731 71 81 / mobile 079 213 35 81
Email prof. : jean.erard@mauler-ing.ch / Email priv. : j.f.erard@net2000.ch

M. Nicolas Flückiger
Vy des Nats 15, 2037 Montmollin
Tél. privé 032 730 63 13 / prof. 032 731 77 00 / mobile 079 601 45 26
Email : nfluckiger@net2000.ch

M. Louis Godet
Route de la Gare 44, 2012 Auvernier
Tél. privé 032 731 69 66 / prof. - / mobile 079 443 50 29
Email : louis.godet@net2000.ch

M. Michel Rossi
Château 11A, 2034 Peseux
Tél. privé 032 731 33 79 / prof. - / mobile 079 206 68 33
Email : michel.rossi@ne.ch

M. Jean-Jacques Aubert
La Vieille-Fontaine 1, 2019 Rochefort
Tél. privé 032 855 13 79 / prof. - / mobile -
Email : jean-jacques.aubert@unine.ch

CONSEIL INTERCOMMUNAL : (3 membres par commune)**Commission financière**

Président :	M. Raoul Lembwadio Fbg Ph.-Suchard 30, 2017 <u>Boudry</u>	
Vice-président :	M. Roberto Ronchi Chemin des Ruaux 10, 2013 <u>Colombier</u>	
Secrétaire :	M. Silvio Da Pare Email : silvio.dapare@bluewin.ch Avenue Soguel 10a, 2035 <u>Corcelles</u>	
Membres :	M. Dieter Amstutz Chemin des Pinots 1, 2012 <u>Auvernier</u>	
	M. André Lavanchy Route de la Gare 26, 2012 <u>Auvernier</u>	
	M. Claude Rossier Route des Clos 158, 2012 <u>Auvernier</u>	membre
	M. Philippe Donner Rue de la Croix 11b, 2014 <u>Bôle</u>	
	Mme Valérie Schindler Rue du Puits 8, 2014 <u>Bôle</u>	
	M. Bastien Droz Rue des Croix 17A, 2014 <u>Bôle</u>	membre
	M. Daniel Conne Rue O.-Huguenin 37, 2017 <u>Boudry</u>	
	M. Cédric Monnet Chemin du Theyeret 14, 2017 <u>Boudry</u>	membre
	M. Jean-François Künzi Rue du Verger 5, 2013 <u>Colombier</u>	rapporteur
	Mme Makiala Kisanga Rue de la Poste 4, 2013 <u>Colombier</u>	
	M. Jean Marc Nydegger Cudeau-du-Haut 17, 2035 <u>Corcelles</u>	président
	M. Raphaël Comte Chemin des Virettes 8, 2035 <u>Corcelles</u>	
	Mme Laurence Perrin c/o Administration communale, 2016 <u>Cortailod</u>	
	M. Urs Hübscher Derrière-le-Moulin 4, 2016 <u>Cortailod</u>	membre
	M. Jean-Daniel Ribaux Courtils 11, 2016 <u>Cortailod</u>	
	Mme Marylène Bornand Tires 4b, 2034 <u>Peseux</u>	membre
	Mme Renate Neuenschwander chemin de la Chênaie 30d, 2034 <u>Peseux</u>	
	M. Pierre-Henri Barrelet Rugin 1a, 2034 <u>Peseux</u>	

CONSEIL INTERCOMMUNAL : (3 membres par commune)

Commission financière

M. Bernard Matthey

membre

la Grande-Fin 1, 2037 Montezillon (Cmne de Rochefort)

M. Gabriel Di Giusto

l'Erable 4, 2019 Rochefort

M. Edgar Stutz

Champs-Carrés 8, 2019 Chambrelieu (Cmne de Rochefort)

M. Daniel Etter

Impasse des Cerisiers 3, 2037 Montmollin

M. Jean-Jacques Maridor

La Prise, 2037 Montmollin

M. Christian Gauchat

membre

Les Grands Champs 18, 2037 Montmollin